

INSTRUCTIES VOOR ONDERHOUD & REINIGING

DAGELIJKS ONDERHOUD EN VEELVOORKOMENDE VLEKKEN

Net als elk ander materiaal voor interieurontwerp, moeten FENIX-oppervlakken regelmatig worden gereinigd. Het heeft geen speciaal onderhoud nodig, alleen een vochtige doek met warm water of milde reinigingsmiddelen. Bijna alle normale huishoudelijke schoonmaakproducten of ontsmettingsmiddelen worden perfect getolereerd. Voor de meest voorkomende vlekken is het voldoende om het oppervlak te reinigen met warm water en een niet-schurende doek.

Aanhoudende tekenen kunnen worden verwijderd met niet-schurende huishoudelijke schoonmaakmiddelen of oplosmiddelen.

Als de restanten oud en verhard zijn, gebruikt u een magische spons of zachte borstelendoek om ze te verwijderen. Na het gebruik van oplosmiddel is het goed om te wassen met warm water en reinigingsmiddel. Spoel voor het verwijderen van het reinigingsmiddel altijd grondig met schoon water, bij voorkeur warm.

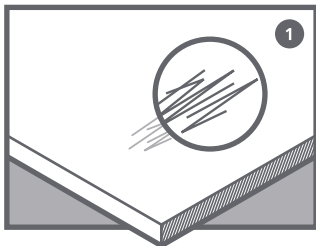
HARDNEKKIGE VLEKKEN EN KLEINE KRASSEN

Door de karakteristieke eigenschap van FENIX-oppervlakken van een externe gesloten poreuze laag kan het met dagelijkse verzorging schoon worden gehouden. In geval van hardnekkige vlekken wordt aanbevolen om een specifiek reinigingsmiddel te gebruiken voor het verwijderen van alle sporen van vlekken.

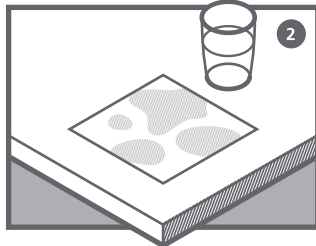
In geval van zeer kleine krasjes wordt verwezen naar de onderstaande ONDERHOUDSINSTRUCTIES voor oppervlakken.

ONDERHOUDSINSTRUCTIES

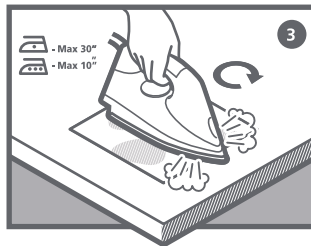
STRIJKIJZER



1. Oppervlakkige defecten veroorzaakt door zeer kleine krasjes.



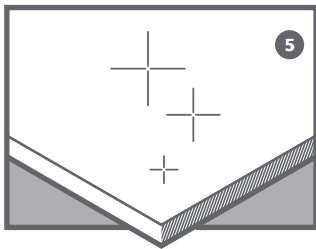
2. Leg een bevochtigd vel keukenpapier op het gebied waar men de zeer kleine krasjes ziet.



3. Plaats het verhitte strijkijzer op het oppervlak dat moet worden gerepareerd. Laat het strijkijzer niet langer dan 10 seconden staan op het deel van het oppervlak.



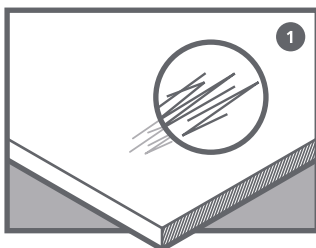
4. Spoel het gerepareerde gebied met lauw water en een microvezeldoek.



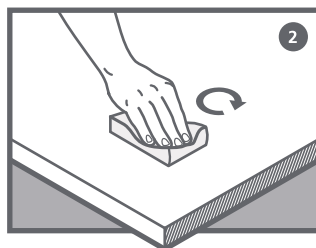
5. Het oppervlak zou nu hersteld moeten zijn.

ONDERHOUDSINSTRUCTIES

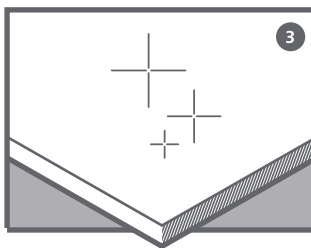
MAGISCHE SPONS



1. Oppervlakkige defecten veroorzaakt door zeer kleine krasjes.



2. Boen met de magische spons op het gebied waar men de zeer kleine krasjes ziet. De spons kan droog en enigszins vochtig worden gebruikt.



3. Het oppervlak zou nu hersteld moeten zijn.

NUTTIGE AANBEVELINGEN VOOR REINIGING

Voor de beste resultaten bij het reinigen van FENIX is het belangrijk om de volgende aanbevelingen te onthouden:

- hoewel het zeer resistent is, moet het oppervlak van FENIX toch nooit worden behandeld met producten die schurende stoffen bevatten, macro-schuursponsen of ongeschikte instrumenten, zoals schuurpapier of staalwol;
- zuren of zeer alkalische producten moeten worden vermeden omdat deze het oppervlak kunnen bevlekken;
- bleken of veel chloor moet worden vermeden omdat dit het oppervlak kan schaden. Natriumhypochloriet moet worden gebruikt bij een lagere concentratie dan 5% gedurende niet langer dan 5 minuten, en vervolgens worden gespoeld met een spons of handdoek;
- waterstofperoxide met een lagere concentratie dan 3% moet zorgvuldig worden gespoeld. Het wordt aanbevolen om contact gedurende langer dan 10 minuten te vermijden voor een hogere concentratie dan 3% en het oppervlak moet grondig worden gespoeld met een niet-schurende spons en moet goed worden gedroogd;
- bij het gebruik van oplosmiddelen moet de doek perfect schoon zijn zodat geen markeringen worden achtergelaten op het FENIX-oppervlak. Alle tekenen kunnen echter worden verwijderd door spoelen met warm water en drogen;
- gebruik geen meubelpoetsmiddel en op was gebaseerde reinigingsmiddelen in het algemeen, omdat deze de neiging hebben om een kleverige laag te vormen op het dichte FENIX-oppervlak, waaraan vuil vast blijft zitten;
- gebruik geen metalen schrapers, ijzerborstels of ander metalen gereedschap voor het verwijderen van vlekken, gips of andere stoffen.

NB: REINIGINGSINSTRUCTIES BESCHIKBAAR OP VOLGENDE PAGINA

TYPE	AARD VAN VUIJL	ERNST EN TIJD		
		MILD & DIRECT	GEMATIGD & RECENT	CONSISTENT & OUD
ALGEMEEN GEBRUIK	Stof, algemeen vuil, gemengd stof en vet	1	2	2
	Vingerafdrukken, nicotinevlekken, gumvlekken	3	4*	4*
	Sporen en vlekken van kalk, roest	2	5	5
	Zwarte rook	2	2	2
ETEN & DRINKEN	Siroop, fruit- of groentesap	1 of 2	2	2
	Suikeroplossingen, jam, karamel	1 of 2	2	2
	Likeur, melk, thee, koffie, wijn, bier	1 of 2	2	2
	Dierlijke en plantaardige vetten en oliën	3	4*	4*
	Sauzen, eieren	3	4*	4*
	Gelatine, organische restanten, Arabische gom	2	2	2
REINIGINGSMIDDELEN & POETSMIDDELEN	Reinigingsmiddelen, zeep	1 of 2	2	2
	Meubel- en boenwas	3	3	4**
	Schoenpoets	3	3	4**
VERF & INKT	Potloodlijnen en krijt	1	2	2
	Penneninkt en markers, teer	4**	4**	4**
	Synthetische olieverf	9 + 10	10	10
	Aquarelverf, kleuren en hechtmiddelen oplosbaar in water of in waterige dispersie (plantaardig en vinyl)	2	2	2
	Graffiti, verf, spuitverf, enz.	9 + 12	12	12
COSMETICA	Lippenstift	3	3	4**
	Haarspray, foundation, gezichtspoeier	4**	4**	4**
	Nagellak	9 + 4**	4**	4**
OPLOSMIDDELEN	Halo's, vaak als gevolg van gebruik van oplosmiddelen	4***	4***	4***
	Oplosbare inkt voor stempels	4**	4**	4**
WAS	Kaarsvet, paraffine, kalkwas (kleermakerij)	3	11	11
SILICONE, HARS & LIJM	Siliconestopverf, siliconenproducten	6	6	7
	Lijmresten van acrytype of plantaardige gom na verwijdering van de bescherm laag	12	12	12
	Tweecomponentenverf, lijm en hechtmiddel	4**	4**	7
	Synthetische hars	4**	4**	7
	Neopreenlijm	9 + 4*	4*	4*
ORGANISCHE VLOEISTOFFEN	Lichaamsvloeistoffen en ziekenhuisvuil (cellen, huid, kiemen, bacteriën, bloed, urine)	8	8	8

REINIGINGSINSTRUCTIES - LEGENDA

1. GEBRUIK EEN ZACHTE DOEK OF PAPIEREN HANDDOEK, DROOG OF BEVOCHTIGD MET WATER.
 2. GEBRUIK WARM WATER VAN TOT 35-40 °C MET ZEEP OF EEN MILD HUISHOUDELIJK REINIGINGSMIDDEL EN LAAT INWERKEN TOTDAT HET VUIJL BEGINT TE REAGEREN.
 3. GEBRUIK EERST EEN ZACHTE DOEK OF DROGE PAPIEREN HANDDOEK. VERVOLGENS WARM WATER VAN TOT 35-40 °C MET ZEEP OF EEN MILD HUISHOUDELIJK REINIGINGSMIDDEL EN LAAT INWERKEN TOTDAT HET VUIJL BEGINT TE REAGEREN.
 - 4*. GEBRUIK EEN SPECIEFIEK OPLOSMIDDEL *, GEBRUIK VERVOLGENS WARM WATER VAN TOT 35-40 °C MET ZEEP OF EEN MILD HUISHOUDELIJK REINIGINGSMIDDEL EN LAAT INWERKEN TOTDAT HET VUIJL BEGINT TE REAGEREN.
 - 4**. GEBRUIK EEN SPECIEFIEK OPLOSMIDDEL **, GEBRUIK VERVOLGENS WARM WATER VAN TOT 35-40 °C MET ZEEP OF EEN MILD HUISHOUDELIJK REINIGINGSMIDDEL EN LAAT INWERKEN TOTDAT HET VUIJL BEGINT TE REAGEREN.
 - 4***. GEBRUIK EEN SPECIEFIEK OPLOSMIDDEL ***, GEBRUIK VERVOLGENS WARM WATER VAN TOT 35-40 °C MET ZEEP OF EEN MILD HUISHOUDELIJK REINIGINGSMIDDEL EN LAAT INWERKEN TOTDAT HET VUIJL BEGINT TE REAGEREN.
 5. GEBRUIK REINIGINGSMIDDELEN MET AZIJNZUUR OF CITROENZUUR TOT 10%. SPOELN MET RUIM WARM WATER. ALS U ONTKALKINGSMIDDELEN GEBRUIKT VOOR HUISHOUDELIJK GEBRUIK, MOET U ONMIDDELLIJK SPOELN.
 6. VEEG ONMIDDELLIJK ALLE RESTANTEN WEG MET WATER OF GESCHIKTE OPLOSMIDDELEN VOORDAT ZE UITHARDEN. DOE NAVRAAG DOOR HET LEZEN VAN DE INSTRUCTIES OF BIJ DE FABRIKANT VAN HET PRODUCT. GEBRUIK VOOR SILICONE GESCHIKTE OPLOSMIDDELEN.
 7. NA VERHARDING MOET U DROOG VERWIJDEREN PROBEREN MET HANDDOEKEN EN MECHANISCH MET GEBRUIK VAN HOUTEN SPATELS OF ZACHT PLASTIC (BIJV. NYLON) ZONDER AFSCHURINGEN OF KRASSEN TE VEROORZAKEN.
 8. NA HET GEBRUIK VAN WARM WATER VAN TOT 35-40 °C MET ZEEP OF EEN MILD HUISHOUDELIJK REINIGINGSMIDDEL EN LATEN INWERKEN TOTDAT HET VUIJL BEGINT TE REAGEREN, MOET U WASSEN MET ONTSMETTENDE REINIGINGSMIDDELEN OF ALLEEN ONTSMETTINGSMIDDELEN DIE COMMERCIEEL VERKRIJGBAAR ZIJN OF DIE WORDEN VOORGESCHREVEN DOOR GEZONDHEIDSPRAKTIJEN. VOLG DE INSTRUCTIES. DE WERKING VAN STOOM KAN NUTTIG ZIJN.
 9. GEBRUIK ONMIDDELLIJK EEN ZACHTE DOEK OF DROGE PAPIEREN HANDDOEK.
 10. GEBRUIK TRICHOORETHYLEEN; NITRO-OPLOSMIDDEL, GEBRUIK VERVOLGENS WARM WATER VAN TOT 35-40 °C MET ZEEP OF EEN MILD HUISHOUDELIJK REINIGINGSMIDDEL EN LAAT INWERKEN TOTDAT HET VUIJL BEGINT TE REAGEREN
 11. NA VERHARDING MOET U DROOG VERWIJDEREN PROBEREN MET HANDDOEKEN EN MECHANISCH MET GEBRUIK VAN HOUTEN SPATELS OF ZACHT PLASTIC (BIJV. NYLON) ZONDER AFSCHURINGEN OF KRASSEN TE VEROORZAKEN. IN HET GEVAL VAN WAS MOET U DIT VERWIJDEREN NADAT U DE RESTANTEN OP EEN PAPIEREN HANDDOEK HEBT GEDRUKT MET EEN WARM STRIJKIJZER.
 12. GEBRUIK ALCOHOL OP DE METALEN OFFERVLAKKEN. VOOR ANDERE OFFERVLAKKEN GEBRUIKT U ACETON OF, BIJ MOEILIKHEDEN, SPECIEFIEKE COMMERCIELE ORGANISCHE OPLOSMIDDELEN VOOR HET VERWIJDEREN VAN GRAFFITI ****. VERVOLGENS GEBRUIKT U WARM WATER VAN TOT 35-40 °C MET ZEEP OF EEN MILD HUISHOUDELIJK REINIGINGSMIDDEL EN LAAT INWERKEN TOTDAT HET VUIJL BEGINT TE REAGEREN
- * BENZINE, TERPENTINE, WHITE SPIRIT, TRICHOORETHYLEEN, PERCHLOORETHYLEEN, TRICHOORETHAAN, VOORAL VOOR NEOPREENLIJM, ALCOHOL.
 ** ACETON OF NAGELLAKREMOVER, BENZINE, TERPENTINE, WHITE SPIRIT, TRICHOORETHYLEEN, PERCHLOORETHYLEEN, TRICHOORETHAAN, VOORAL VOOR NEOPREENLIJM, ALCOHOL.
 *** GEBRUIK ALCOHOL.
 **** DEZE KUNNEN DAAROM GEMAKKELIJK VERWIJDERD WORDEN MITS ZE OPLOSBAAR ZIJN IN WATER INDIEN DIT NIET HET GEVAL IS, GEBRUIK EEN ORGANISCH OPLOSMIDDEL OF SPECIALE GRAFFITIREINIGER.